

ÇED, İZİN VE DENETİM  
GENEL MÜDÜRLÜĞÜ

# KSTK Yönetmeliği

13 NİSAN 2026

[ced.csb.gov.tr](http://ced.csb.gov.tr)





## KSTK Yönetmeliği – Amaç ve Kapsam

- ✓ Yönetmeliğin **amacı**, çevrenin korunması ile yayılı kaynaklar ve sanayi kaynaklı çevre kirliliğinin azaltılması için kirleticilerin salım ve taşıma kaydının oluşturulmasına yönelik usul ve esasları düzenlemektir.
- ✓ Yönetmelik Ek-1’de belirtilen faaliyetlerden herhangi birinin gerçekleştirildiği tesisleri **kapsar**.
- ✓ Bilginin mevcut ve kullanılabilir olması durumunda **yayılı kaynaklardan** salımlara ilişkin bilgiyi **kapsar**.
- ✓ Askeri tesisler, araştırma ve geliştirme faaliyetleri ile yeni ürün ve süreçlerin test edilmesi için kullanılan işletmeler veya işletme bölümleri ile nükleer tesisler **Yönetmeliğin kapsamı dışındadır**.

4 Aralık 2021 CUMARTESİ

Resmî Gazete

Sayı : 31679

### YÖNETMELİK

Çevre, Şehircilik ve İklim Değişikliği Bakanlığından:

#### KİRLETİCİ SALIM VE TAŞIMA KAYDI YÖNETMELİĞİ

#### BİRİNCİ BÖLÜM

##### Amaç, Kapsam, Dayanak ve Tanımlar

##### Amaç

**MADDE 1 –** (1) Bu Yönetmeliğin amacı, çevrenin korunması ile yayılı kaynaklar ve sanayi kaynaklı çevre kirliliğinin azaltılması için kirleticilerin salım ve taşıma kaydının oluşturulmasına yönelik usul ve esasları düzenlemektir.

##### Kapsam

**MADDE 2 –** (1) Bu Yönetmelik, Ek-1’de belirtilen faaliyetlerden herhangi birinin gerçekleştirildiği tesisleri kapsar.

(2) Bu Yönetmelik, bilginin mevcut ve kullanılabilir olması durumunda yayılı kaynaklardan salımlara ilişkin bilgiyi kapsar.

(3) Askeri tesisler, araştırma ve geliştirme faaliyetleri ile yeni ürün ve süreçlerin test edilmesi için kullanılan işletmeler veya işletme bölümleri ile nükleer tesisler bu Yönetmeliğin kapsamı dışındadır.

##### Dayanak

**MADDE 3 –** (1) Bu Yönetmelik, 9/8/1983 tarihli ve 2872 sayılı Çevre Kanununun 12 nci maddesine ve 10/7/2018 tarihli ve 30474 sayılı Resmi Gazete’de yayımlanan 1 sayılı Cumhurbaşkanlığı Teşkilatı Hakkında Cumhurbaşkanlığı Kararnamesinin 104 üncü maddesine dayanılarak hazırlanmıştır.

##### Tanımlar ve kısaltmalar

**MADDE 4 –** (1) Bu Yönetmelikte geçen;

a) Alan: Tesisin coğrafi konumunu,

b) Arazi ıslahı: 2/4/2015 tarihli ve 29314 sayılı Resmi Gazete’de yayımlanan Atık Yönetimi Yönetmeliğinin Ek 2/A’sında tanımlandığı haliyle D2 atık bertarafı işlemini,

c) Atık: Atık Yönetimi Yönetmeliğinin 4 üncü maddesinde tanımlanan her türden madde veya cismi,

ç) Atık bertarafı: Atık Yönetimi Yönetmeliğinin Ek 2/A’sında öngörülen işlemlerden herhangi birini,

d) Atık geri kazanımı: Atık Yönetimi Yönetmeliğinin Ek 2/B’sinde öngörülen işlemlerden herhangi birini,

e) Atıkların geri dönüşümü: Atık Yönetimi Yönetmeliğinin 4 üncü maddesinde tanımlanan her türlü işlemi,

f) Atıksu: 8/1/2006 tarihli ve 26047 sayılı Resmi Gazete’de yayımlanan Kentsel Atıksu Arıtımı Yönetmeliğinin 4 üncü maddesinde tanımlandığı haliyle kentsel, evsel ve endüstriyel atıksular ile içerdiği maddeler nedeniyle hukuki düzenlemeye tabi tutulmuş diğer kullanılmış atıksuları,

g) Bakanlık: Çevre, Şehircilik ve İklim Değişikliği Bakanlığını,

ğ) Derine enjeksiyon: Atık Yönetimi Yönetmeliğinin Ek 2/A’sında tanımlandığı haliyle D3 atık bertarafı işlemini,

h) EKÖK: Endüstriyel Kirlilik Önleme ve Kontrolünü,

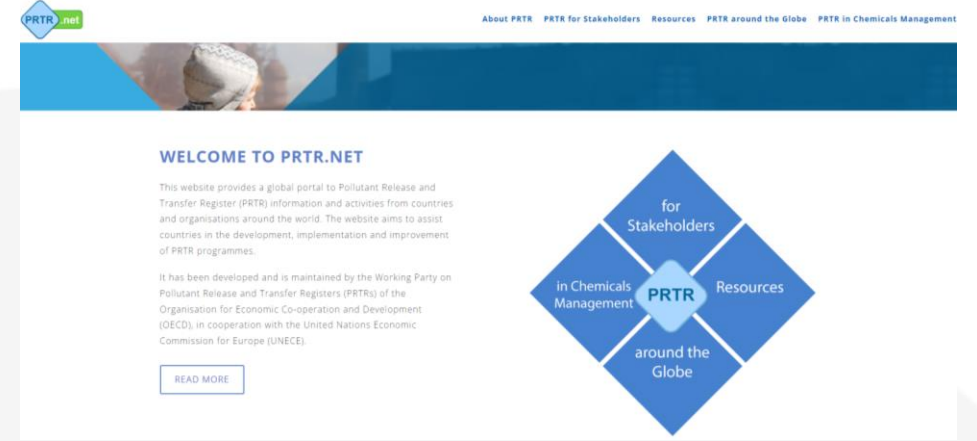
ı) İşletmeci: Tesisin tamamını veya bir kısmını işleten ve mülkiyet hakkı, kiralama veya diğer kanuni yetkilerle kullanma hakkına sahip gerçek veya tüzel kişiyi

<https://www.resmigazete.gov.tr/eskiler/2021/12/20211204-1.htm>

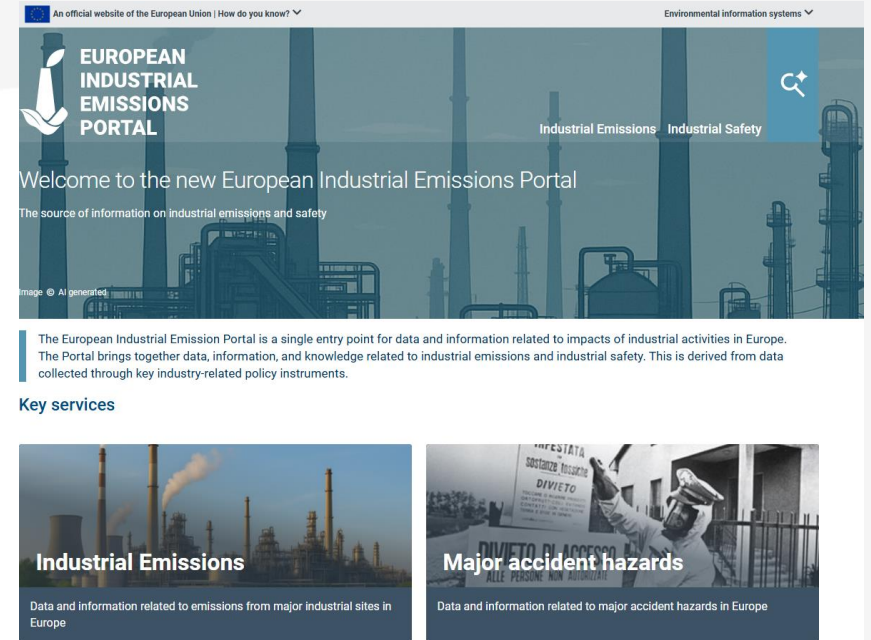


## KSTK Yönetmeliği – Dayanak

- ✓ Denetim, bilgi verme ve bildirim yükümlülüğünü tanımlayan Çevre Kanununun 12'nci maddesi
- ✓ Çevresel Etki Değerlendirmesi İzin ve Denetim Genel Müdürlüğü'nün görevlerini tanımlayan 1 sayılı Cumhurbaşkanlığı Teşkilatı Hakkında Cumhurbaşkanlığı Kararnamesinin 104 üncü maddesi
- ✓ KSTK Yönetmeliği, Avrupa Kirletici Salım ve Taşıma Kaydının kurulmasına ilişkin 18/1/2006 tarihli ve (AT) 166/2006 sayılı Avrupa Parlamentosu ve Konsey Tüzüğü dikkate alınarak Avrupa Birliği mevzuatına uyum çerçevesinde hazırlanmıştır.



<https://prtr.unece.org/>



<https://industry.eea.europa.eu/>



## KSTK Yönetmeliği – E-PRTR Tüzüğü Karşılaştırması

- ✓ KSTK Yönetmeliğinde, E-PRTR Tüzüğünden bağımsız belirlenen hususlar:
  - ✓ Kapsam
  - ✓ Dayanak
  - ✓ Bazı tanım ve kısaltmalar
  - ✓ Görev, yetki ve sorumluluklar
  - ✓ KSTK'ya kayıt ve değişiklik süreci
  - ✓ Veri doğrulama ve onay sürecinin aşamaları
  - ✓ Geçiş hükmü
  - ✓ Yürürlük
- ✓ KSTK Yönetmeliği ve E-PRTR Tüzüğü arasındaki farklar:
  - ✓ Kirleticiler için **raporlama eşiği yerine veri yayımlama eşiğinin** kullanılması
  - ✓ Atıksu Arıtma Tesisi, nehir havzası ve kullanılan suyun kaynağına ilişkin bilginin dahil edilmesi
  - ✓ Üretim hacmi, kaynak kullanımı, çalışan sayısı ve çalışma saatine yönelik bilginin zorunlu olması
- ✓ **65 Faaliyet: E-PRTR ile aynı (Ek-1)**
- ✓ **91 Kirletici: E-PRTR ile aynı (Ek-3)**





## KSTK Yönetmeliği – Tanımlar ve Kısaltmalar

- ✓ **Raporlama yılı:** verilerin ait olduğu takvim yılı
- ✓ **Salım:** İnsan faaliyeti sonucunda; dökülme, yayılma, boşaltma, enjekte etme, bertaraf etme, atma ile atıksu arıtımıyla sonuçlanmayan kanalizasyon sistemleri üzerinden salım dahil olmak üzere; kasıtlı veya kazara, rutin veya rutin olmayan şekilde olup olmadığına bakılmaksızın kirleticilerin çevreye bırakılması *(tesis sınırlarından sonra alıcı ortama salımı / deşarj edilmesi)*
- ✓ **Taşıma:** Atıkların geri kazanım veya bertaraf edilmesi için ya da atıksudaki kirleticilerin atıksu arıtma tesisinde arıtılması için tesis sınırları dışına çıkarılması *(tesisten sonra bağımsız AAT'ne gönderilmesi)*
- ✓ **Veri yayımlama eşik değeri:** Kirleticilerin havaya, suya ve toprağa salımı için Ek-3 Sütun 1'de belirtilen eşik değerleri



<https://www.epa.gov/rsei>



## KSTK Yönetmeliği – Görev, Yetki ve Sorumluluklar

### Bakanlık

- ✓ Ulusal tesis envanterini oluşturmak
- ✓ İdari ve teknik usul ve esas düzenlemek
- ✓ KSTK'yı düzenlemek ve güncellemek
- ✓ Raporların kontrolü ve onaylanması
- ✓ Kılavuzların hazırlanması
- ✓ KSTK verisinin paylaşılması
- ✓ Uygulama ile ilgili diğer her türlü tedbiri almak

### Valilik

- ✓ Raporlarda ilk kontrol ve verinin doğrulanması
- ✓ Gerekğinde yerinde inceleme yapmak
- ✓ Gerekğinde bilgi ve belge talep etmek
- ✓ Doğrulama raporlarını Bakanlığa sunmak *(Sistem içerisinde, ilave bir rapor yoktur.!)*
- ✓ Veri ret raporlarını Bakanlığa sunmak *(Sistem içerisinde, ilave bir rapor yoktur.!)*

### İşletmeci

- ✓ Tesis KSTK'ya kaydettirmek
- ✓ Değişiklikleri bildirmek
- ✓ Yıllık raporu belirlenen zaman diliminde, belirlenen biçimde sunmak
- ✓ Reddedilen raporları düzeltmek ve veriye yönelik bilgi ve belgeleri muhafaza etmek ve sunmak
- ✓ Raporlardaki bilgilerin eksiksiz ve nitelikli olmasını sağlamak



## KSTK Yönetmeliği – KSTK’ya Kayıt ve Değişiklikler

### Kayıt Olma

- ✓ Yürürlük tarihinde faaliyette olan tesisler için Yönetmeliğin yürürlüğe girmesinin ardından 6 ay içerisinde
- ✓ Yeni tesisler için iznin alındığı tarihten itibaren 3 ay içerisinde
- ✓ kapasite veya faaliyet değişikliği sonucunda KSTK raporlaması yükümlülüğü oluşan tesisler için değişikliğin gerçekleştiği tarihten itibaren 3 ay içerisinde *(Tesis kapasitesinin 1/3 oranı altında artırılması izin sistemini etkileyebilir ancak tesisin KSTK sistemine dahil olmasına sebep olabilir.)*

### Kayıtta değişiklik

- ✓ Tesisin KSTK kayıt bilgilerinin veya işletmecisinin değişmesi veya tesiste KSTK raporlama zorunluluğunu etkileyebilecek herhangi bir değişiklik meydana gelmesi durumunda; değişikliğin gerçekleştiği tarihten itibaren 30 gün içerisinde bildirim zorunludur.

### Tesisin faaliyetine son vermesi

- ✓ Tesisin faaliyetine son vermesi durumunda; faaliyetin sona erdiği tarihten itibaren 30 gün içerisinde yazılı bildirim zorunludur.



## KSTK Yönetmeliği – Raporlama

**Ek-1 tesisleri aşağıdakileri yıllık olarak raporlar:**

- ✓ Ek-3 kirleticilerinin havaya, suya ve toprağa salım miktarları
- ✓ yıllık toplam miktarı 2 tonu aşan tehlikeli atıkların toplamı
- ✓ yıllık toplam miktarı 2000 tonu aşan tehlikesiz atıkların toplamı
- ✓ Kanalizasyon sistemleri aracılığı ile yapılan taşımalar dahil olmak üzere; atıksu arıtımı için tesis dışına taşınan atıksudaki Ek-3'teki kirleticilerin miktarları ile ilgili atıksu arıtma tesisinin adı, adresi ve bulunduğu nehir havzasını,

**Tesis, eşik değerlere bakılmaksızın Ek-3 kirleticilerine ait tüm veriyi raporlar! Veri yayımlama eşik değerinden yüksek olan veri, vakti geldiğinde, halka açılacak ve uluslararası raporlanacaktır.**

✓ geri kazanım ve bertaraf ayrılarak

tehlikeli atıkların sınır ötesi taşınımı için;

- ✓ geri kazanım veya bertaraf firmasının adı ve adresi
- ✓ geri kazanım veya bertaraf işleminin yapıldığı yer

✓ Arazi ıslahı veya derine enjeksiyon bertaraf işlemlerine tabi olan atık, yalnızca atığın kaynağı olan tesis tarafından toprağa salım olarak bildirilir.

**Tesisin, KSTK Sistemi için ilave ölçüm ve analiz yaptırma yükümlülüğü bulunmamaktadır. Ancak tesis elindeki en iyi veriyi sunmakla yükümlüdür.**





## KSTK Yönetmeliği – Raporlama

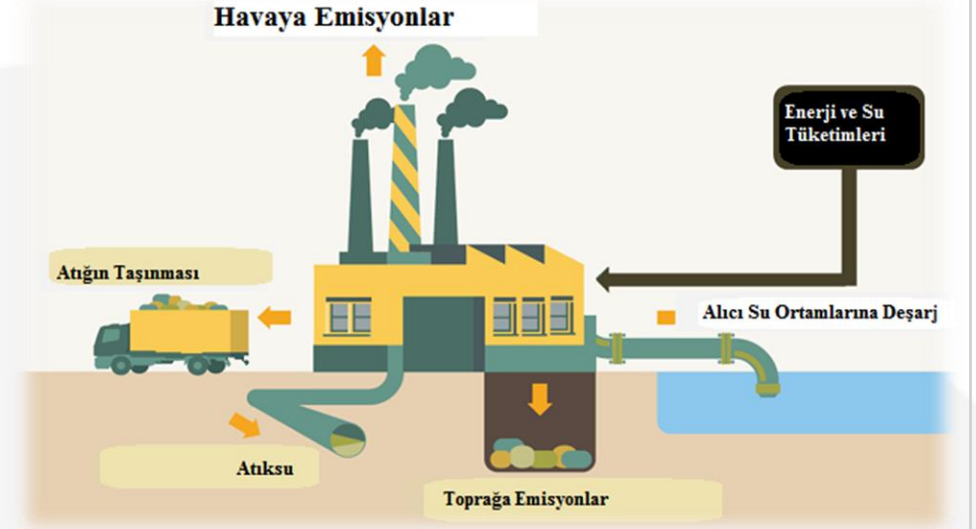
Raporlama Ek-1'e dahil olan tüm faaliyetlerin altındaki,

- ✓ tüm kaynaklardan gelen tüm salımlar
- ✓ tüm kasıtlı, kazara, rutin ve rutin olmayan faaliyetlerin toplamından kaynaklanan salımlar ve taşımalar

İşletmeci, gereken bilgileri gereken sıklıkta aşağıdaki yöntemler ile toplar:

- ✓ uluslararası geçerli metotlar
- ✓ emisyon faktörleri
- ✓ kütle denge denklemleri
- ✓ dolaylı izleme veya diğer hesaplamalar
- ✓ mühendislik kararları
- ✓ diğer metotlar

**İşletmecinin yükümlülüğü elindeki en iyi bilgiyi kullanmaktır.**



- ✓ İşletmeci tesisin raporlama yılının tamamında faaliyet gösterip göstermediğinden ve tesisin yarı zamanlı ya da mevsimsel çalışıp çalışmadığından bağımsız olarak, o raporlama yılı için Bakanlığa yıllık rapor sunmakla yükümlüdür.
- ✓ **Raporlama için Bakanlıkça yönetilen elektronik veri tabanı kullanılır.**



## KSTK Yönetmeliği – Kayıt tutma, Gizlilik ve Son tarihler

### Kayıt tutma yükümlülüğü

- ✓ Raporla ilişkili bilgi, verilerin toplanması için kullanılan yöntem de dahil olmak üzere, ilgili raporlama yılının sonundan itibaren beş yıl boyunca muhafaza edilir.

### Gizlilik

- ✓ İşletmeci halka açık KSTK sisteminin dışında tutmak istediği bilgiyi ve gizlilik talebinin nedenlerini belirtmek suretiyle Bakanlığa gizlilik talebinde bulunur.
- ✓ Bakanlık, Bilgi Edinme Hakkı Kanunu ve Kişisel Verilerin Korunması Kanunu uyarınca her türlü gizlilik talebini karara bağlar.
- ✓ Bakanlık, gizlilik talebinde bulunan her bir tesis için gizli tutulan bilgi türünü ve bilginin gizli tutulma nedenini ayrı ayrı belirtir.

### Raporlama, doğrulama ve onay için son tarihler

- ✓ Raporlama için son tarih bir sonraki yılın 31 Mart günü
- ✓ Doğrulama için son tarih bir sonraki yılın 30 Haziran günü
- ✓ Onaylama için son tarih bir sonraki yılın 30 Eylül günü

## KSTK Yönetmeliği – Halkın erişimine açık olan KSTK

### Gizlilik maddesi dikkate alınarak;

- ✓ Kirletici salımlarından,
  - ✓ havaya salımı Ek-3 Sütun 1a'daki eşik değerleri aşanları
  - ✓ suya salımı Ek-3 Sütun 1b'deki eşik değerleri aşanları
  - ✓ toprağa salımı Ek-3 Sütun 1c'deki eşik değerleri aşanları
- ✓ yıllık toplam miktarı 2 tonu aşan tehlikeli atıkların miktarları
- ✓ yıllık toplam miktarı 2000 tonu aşan tehlikesiz atıkların miktarları
- ✓ tesis dışına taşınan atıksu kirleticilerinin Ek-3 Sütun 1b'deki eşik değerleri aşanları
- ✓ yayılı kaynaklardan kirletici salımları



- ✓ Tesis ve ana şirketine dair bilgiler ile ilgili nehir havzası dâhil olmak üzere tesisin coğrafi konumu
  - ✓ Tesisin faaliyeti
  - ✓ Atıkların tesis dışına taşınması ve bunların gittiği yerler
- ✓ KSTK, halkın erişimine azami derecede kolaylık tanımak üzere tasarlanır.
  - ✓ KSTK tasarımı, en az son on raporlama yılını kapsayacak şekilde bütün verileri içerir.



## KSTK Yönetmeliği – Yayılı kaynaklardan salımlar

- ✓ Bakanlık, yayılı kaynaklardan salımlara ilişkin bilgi var ise KSTK'ya ekler.
- ✓ Kullanıcıların yeterli bir coğrafi ayrıma göre yayılı kaynaklardan gelen kirletici salımlarını sorgulamalarına ve tespit etmelerine imkan verecek şekilde düzenlenir ve verinin elde edilmesi için kullanılan metoda ilişkin bilgileri de içerir.
- ✓ Yayılı kaynaklardan salımlara ilişkin hiçbir veri olmadığı durumlarda, uluslararası geçerli metotlar kullanarak ilgili kirleticilerin bir veya birden fazla yayılı kaynaktan salımının izlenmesini başlatmak için tedbirler alır.

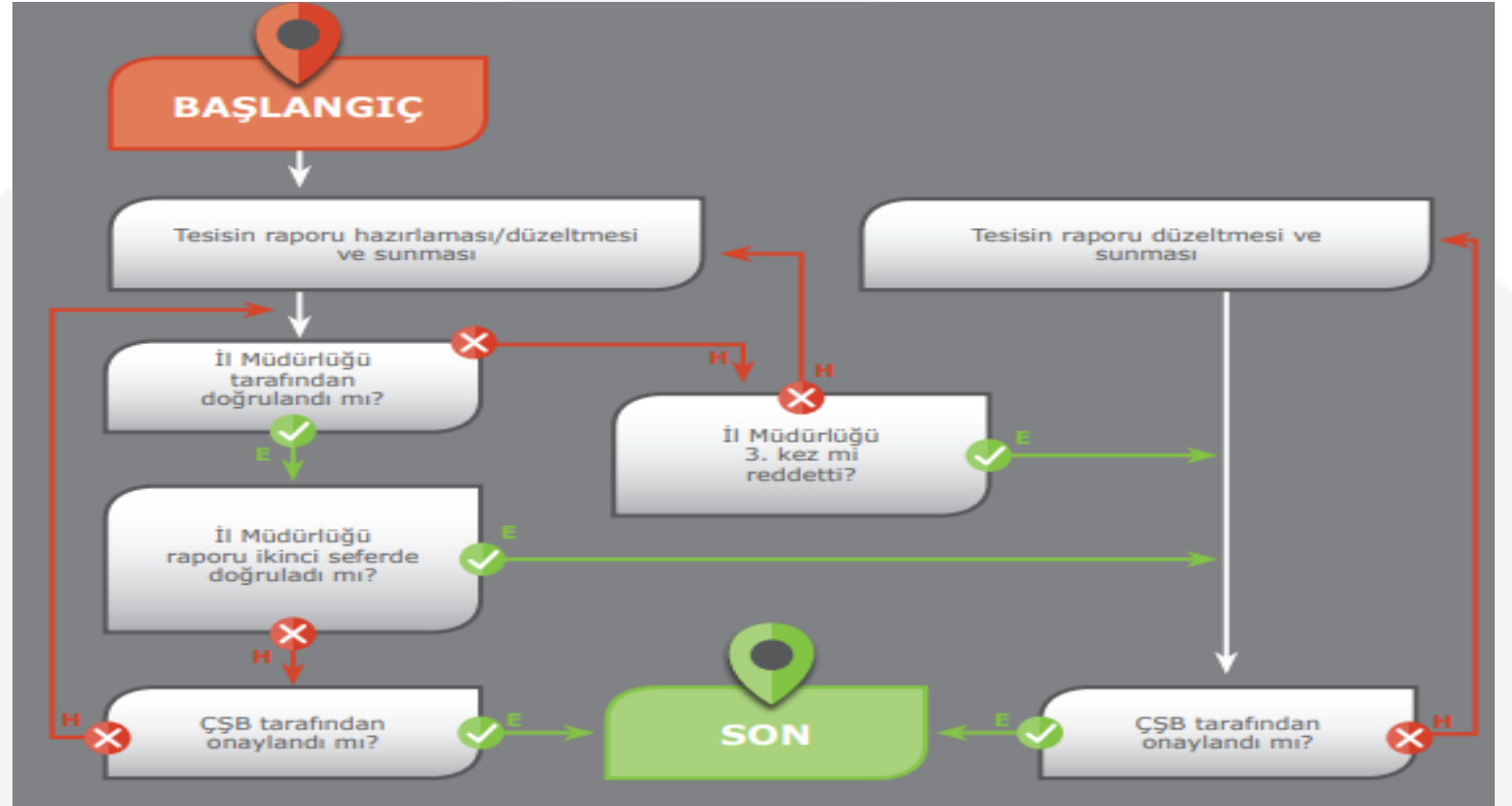


**KSTK Yönetmeliği'nin Altıncı Bölümünde yer alan Yayılı Kaynaklardan Salımlar için işletmecilere bir yükümlülük bulunmamaktadır!**



## KSTK Yönetmeliği – Verinin kalite güvencesi, Değerlendirilmesi, Doğrulanması ve Onayı

- ✓ İşletmeci, raporlanan bilgilerin kalitesini temin etmekle sorumludur.
- ✓ İl Müdürlüğü ve Bakanlık, işletmecilerin sağladığı verilerin kalitesini tutarlı, eksiksiz ve güvenilir olmaları açısından değerlendirir.



- ✓ Onaylanan yıllık rapordaki bilgilerin doğru olmadığı anlaşılırsa, Bakanlık işletmeci ile temasa geçer, bilgi yeniden düzenlenir.
- ✓ İşletmecinin yıllık raporda yer alan bilgileri tamamlaması veya düzeltmesi için Valiliğin veya Bakanlığın belirleyeceği süre 3 iş gününden az, 3 aydan fazla **olamaz!**





## KSTK Yönetmeliği – Bilgilere erişim

- ✓ Bakanlık, KSTK'yı hiçbir ücret talep etmeden internet aracılığıyla yayarak halka açar.
- ✓ Halkın doğrudan elektronik araçlarla kolayca erişemediği ve talep ettiği durumda, Bakanlık tarafından bilgi halka sunulur.
- ✓ Her bir raporlama yılı için raporlama yılının bitiminden 12 ay sonra KSTK bilgileri halka açık hale getirilir.

### Halkın katılımı ve yargıya erişim

- ✓ KSTK'nın işleyişine ilişkin her türlü yorumu, bilgiyi, analizi veya görüşleri sunmak üzere halka imkan verilir.
- ✓ KSTK'nın iyileştirilmesi ile ilgili halkın sunduğu görüşler değerlendirilir ve sonuç bildirilir.
- ✓ Halkın çevresel bilgiye erişimine ilişkin konularda yargıya erişim, 4982 sayılı Kanun ve ilgili mevzuat uyarınca garanti altına alınır.





## KSTK Yönetmeliği – Diğer ve Nihai Hükümler

### İdari yaptırımlar

- ✓ Çevre Kanununun cezai hükümler başlıklı beşinci bölümü uyarınca idari yaptırım uygulanır.

### Kılavuzlar

- ✓ Bakanlık 6 ay içerisinde aşağıdaki bilgileri içeren kılavuzları yayınlar.
  - ✓ Raporlama usulleri,
  - ✓ Rapor edilecek veriler,
  - ✓ Kalite güvencesi ve değerlendirmesi,
  - ✓ Onaylanmış salım belirleme ve analitik metotlar ile numune alma metotlarının belirtilmesi,
  - ✓ Doğrulama prosedürleri,

**KSTK Yönetmeliği'nin 5. ve 8. Bölümleri ile dolaylı olarak Gizlilik başlıklı 13. Maddesi KSTK verisi halka açıldıktan sonra uygulanacaktır.**

### Geçiş hükmü

- ✓ Bu Yönetmeliğin yürürlüğe girdiği tarihten sonraki ilk raporlama yılı, ilk tam takvim yılıdır.
- ✓ Bu Yönetmeliğin beşinci ve sekizinci bölümlerinde yer alan **KSTK'nın halka açılması ile ilgili hükümleri Bakanlık tarafından teknik altyapı tamamlanana kadar uygulanmaz.**



## KSTK Yönetmeliği – Diğer ve Nihai Hükümler

### Yürürlük

Ek-1 faaliyetlerinden;

- ✓ Enerji sektörü ile metal üretimi ve işlenmesi için yayımı tarihinde
- ✓ Mineral/maden sanayisi ve kimya sanayisi için yayımı tarihinden bir yıl sonra
- ✓ Atık ve atıksu yönetimi ile kağıt ve ahşap üretimi ve işlenmesi için yayımı tarihinden iki yıl sonra
- ✓ Yoğun hayvancılık ve su ürünleri yetiştiriciliği, gıda ve içecek sektöründe hayvansal ve bitkisel ürünler ile diğer faaliyetler için yayımı tarihinden üç yıl sonra
- ✓ Diğer hükümleri yayımı tarihinde

**Yürütme:** Çevre, Şehircilik ve İklim Değişikliği Bakanı

Tesisin Ana Faaliyetinin Dahil Olduğu Sektör*	KSTK Yönetmeliği'nin Yürürlüğe Girdiği Tarih	KSTK Kayıt Başvurusunun Yapılması Gereken Tarih Aralığı	İlk KSTK Raporlama Yılı	İlk KSTK Raporunun Sunulacağı Tarih Aralığı
Enerji sektörü	4 Aralık 2021	4 Aralık 2021 – 4 Haziran 2022	2022	1 Ocak 2023 – 31 Mart 2023
Metal üretimi ve işlenmesi	4 Aralık 2021	4 Aralık 2021 – 4 Haziran 2022	2022	1 Ocak 2023 – 31 Mart 2023
Mineral/Maden sanayisi	4 Aralık 2022	4 Aralık 2022 – 4 Haziran 2023	2023	1 Ocak 2024 – 31 Mart 2024
Kimya sanayisi	4 Aralık 2022	4 Aralık 2022 – 4 Haziran 2023	2023	1 Ocak 2024 – 31 Mart 2024
Atık ve atıksu yönetimi	4 Aralık 2023	4 Aralık 2023 – 4 Haziran 2024	2024	1 Ocak 2025 – 31 Mart 2025
Kağıt ve ahşap üretimi ve işlenmesi	4 Aralık 2023	4 Aralık 2023 – 4 Haziran 2024	2024	1 Ocak 2025 – 31 Mart 2025
Yoğun hayvancılık ve su ürünleri yetiştiriciliği	4 Aralık 2024	4 Aralık 2024 – 4 Haziran 2025	2025	1 Ocak 2026 – 31 Mart 2026
Gıda ve içecek sektöründe hayvansal ve bitkisel ürünler	4 Aralık 2024	4 Aralık 2024 – 4 Haziran 2025	2025	1 Ocak 2026 – 31 Mart 2026
Diğer faaliyetler	4 Aralık 2024	4 Aralık 2024 – 4 Haziran 2025	2025	1 Ocak 2026 – 31 Mart 2026

\* Tesisin **ana faaliyeti**, KSTK Yönetmeliği'nin Ek-1'inde yer alan faaliyetlerden **hiçbirine uymuyor ancak yan faaliyeti** KSTK Yönetmeliği'nin Ek-1'inde yer alan faaliyetlerden biri ise ve ilgili kapasite eşiği aşıyorsa, söz konusu **yan faaliyet KSTK Sisteminde ana faaliyet olarak tanımlanmaktadır**.



## KSTK'nın esasları

- ✓ Hem PRTR Protokolü hem de E-PRTR Tüzüğü (dolayısıyla KSTK Yönetmeliği) gereği, KSTK verisi için ücret talep edilemez.
- ✓ KSTK Sistemi, bir çatı/çerçeve envanter sistemi olduğu için **düşük maliyetli tutulması esastır**. Bu nedenle;
  - ✓ İşletmeler için ilave ölçüm/analiz şartı **yoktur**.
  - ✓ Raporlama için ilave bir işbirliği ya da otorite şartı **yoktur**.
  - ✓ Raporlamanın kolaylaştırılması için süreçlerin elektronik yürütülmesi gerekir.
  - ✓ Verinin standardizasyonun artırılması ve kalitesinin korunması/yükseltilmesi için sektörlere destek ve yönlendirme ihtiyacı vardır.
- ✓ Halkın veriye erişiminin kolaylaştırılması için KSTK'nın elektronik bir veritabanıyla oluşturulması esastır.

- ✓ **KSTK'nın amacı, sanayi tesislerini düzenlemek veya denetlemek DEĞİLDİR!**
- ✓ **KSTK'nın amacı, halkın çevresel bilgiye erişimi ve sanayi tesislerinin temiz teknolojilere TEŞVİK edilmesidir.**
- ✓ **KSTK Sistemindeki bilgi, çevre politikaları ve eylem planları ile alınan kararların etkinliğinin değerlendirilmesi açısından büyük potansiyel taşımaktadır.**



**KSTK Sistemi ancak ve sadece aramızdaki iletişimin yoğunluğu ile güçlenebilir.**

**Bu nedenle lütfen sorularınızı ve sorunlarınızı iletmekten çekinmeyiniz.**

**Sizden gelen soru ve sorunlar Sistemin ihtiyaçlarını belirlememize yardımcı olmaktadır.**

**İlginiz için teşekkür ederim.**

**İletişim için:**

**Betül KESKİN ÇATAL**

**0312 498 2150/1089**

**kstk@csb.gov.tr**





## KSTK Yönetmeliği – Ek-1 Faaliyetlerin Listesi

Sayı	Faaliyet	Kapasite Eşiği
1.	Enerji sektörü	
(a)	Madeni yağ ve gaz rafinerileri	*
(b)	Gazlaştırma ve sıvılaştırma tesisleri	*
(c)	Termik santraller ve diğer yakma sistemli tesisler	Yakma sistemi ısıtıl gücü 50MW ve üzeri
(d)	Kok fırınları	*
(e)	Kömür değirmenleri	Saatte 1 ton ve üzeri kapasiteli
(f)	Kömür ürünleri ve katı dumansız yakıt imal edilen tesisler	*
2.	Metal üretimi ve işlenmesi	
(a)	Metal cevheri (sülfür cevheri dahil) kavurma veya sinterleme tesisleri	*
(b)	Sürekli döküm dahil olmak üzere pik demir veya çelik üretilen tesisler (birincil veya ikincil ergitme)	Saatte 2,5 ton ve üzeri kapasiteli
(c)	Demir içeren metallerin işlendiği tesisler:	
	i. Sıcak haddehaneler	Saatte 20 ton ve üzeri ham çelik kapasiteli
	ii. Çekiçli demirhaneler (şahmerdanlı tesisleri)	Kullanılan kalorifik gücün 20 MW'nin üzerinde olduğu çekiç başına 50 kilojul ve üzeri enerjili
	iii. Koruyucu ergimiş metal ile kaplamaların uygulanması	Saatte 2 ton ve üzeri ham çelik girdili
(d)	Demir içeren metal dökümhaneleri	Günlük 20 ton ve üzeri üretim kapasiteli
(e)	Demir dışı metallerin işlendiği tesisler:	
	i. Metalurjik, kimyasal veya elektrolitik işlemlerle cevherden, konsantreden veya ikincil hammaddelerden demir içermeyen ham metal üretimi	*
	ii. Geri kazanılan ürünler de dahil olmak üzere, demir içermeyen metallerin alaşımlama da dahil edilmesi (rafine etme, dökümhanede döküm, vb.)	Kurşun ve kadmiyum için günlük 4 ton ve üzeri veya diğer tüm metaller için günlük 20 ton ve üzeri eritme kapasiteli
(f)	Elektrolitik veya kimyasal bir işlem kullanılarak metaller ve plastik malzemelerin yüzeylerinin işlendiği tesisler	İşlem tank hacmi 30 m <sup>3</sup> ve üzeri



## KSTK Yönetmeliği – Ek – 3 Raporlanacak Kirleticiler ve Veri Yayınlama Eşiği Değerlerinin Listesi

Kirletici Kategori Numarası	CAS No	Raporlanacak Kirleticiler <sup>(1)</sup>	Veri Yayınlama Eşiği Değerleri (Sütun 1)		
			Havaya (Sütun 1a) kg/yıl	Suya (Sütun 1b) kg/yıl	Toprağa (Sütun 1c) kg/yıl
1	74-82-8	Metan (CH <sub>4</sub> )	100 000	- <sup>(2)</sup>	-
2	630-08-0	Karbonmonoksit (CO)	500 000	-	-
3	124-38-9	Karbondiyoksit (CO <sub>2</sub> )	100 milyon	-	-
4		Hidroflorokarbonlar (HFC) <sup>(3)</sup>	100	-	-
5	10024-97-2	Nitröz oksit (N <sub>2</sub> O)	10 000	-	-
6	7664-41-7	Amonyak (NH <sub>3</sub> )	10 000	-	-
7		Metan olmayan uçucu organik bileşikler (NMVOC)	100 000	-	-
8		Azot oksitler (NO <sub>x</sub> /NO <sub>2</sub> )	100 000	-	-
9		Perflorokarbonlar (PFC) <sup>(4)</sup>	100	-	-
10	2551-62-4	Kükürt hekzaflorür (SF <sub>6</sub> )	50	-	-
11		Kükürt oksitler (SO <sub>x</sub> /SO <sub>2</sub> )	150 000	-	-
12		Toplam Azot	-	50 000	50 000
13		Toplam Fosfor	-	5 000	5 000
14		Hidrokloroflorokarbonlar (HCFC) <sup>(5)</sup>	1	-	-



## KSTK Yönetmeliği – Ek-4 KSTK Raporlama Yazılımı Formatı

### Kısım A-1: Halkın erişimine sunulacak olan zorunlu bilgiler

Sıra	Tesis Tanımlama Bilgileri
1	Raporlama yılı
2	Ana şirketin adı
3	Tesisin adı
4	Tesisin KSTK kimlik numarası
5	İl
6	İlçe / mahalle
7	Cadde / sokak adı
8	Bina numarası
9	Posta kodu
10	Ülke
11	Tesis konumunun koordinatları
12	Nehir havza bölgesi
13	NACE kodu
14	Tesisin ana ekonomik faaliyeti

### Kısım A-2: Halkın erişimine sunulmayacak olan zorunlu bilgiler

15	KSTK Raporunu dolduran kişinin adı-soyadı ve tesisteki görevi
16	Tesisin raporlama yılındaki üretim hacmi
17	Tesiste yer alan teknik birim sayısı
18	Raporlama yılındaki toplam çalışma saati
19	Raporlama yılındaki personel sayısı
20	Raporlama yılındaki elektrik tüketimi (yıllık kW)
21	Raporlama yılındaki doğal gaz tüketimi (yıllık bin m <sup>3</sup> )
22	Raporlama yılındaki su tüketimi (yıllık bin m <sup>3</sup> )
23	Tesisin kullandığı suyun kaynağı

### Kısım A-3: Halkın erişimine sunulacak olan isteğe bağlı bilgiler

24	Tesisin veya ana şirketin internet sitesi adresi ile uyguladığı çevre ile ilgili yönetim sistemleri vb. diğer ilave bilgileri vermek için kullanılır
----	--

### Kısım B: Halkın erişimine sunulacak olan zorunlu bilgiler

Bu Yönetmeliğin Ek – 1’inde verilen kodlama sistemi ve varsa EKÖK kodu kullanılarak bütün faaliyetleri listelenir.

Faaliyet	Ek – 1 kodu	EKÖK kodu (varsa)
Ana Ek – 1 Faaliyeti		
İlave Faaliyet 1		
İlave Faaliyet 2		
İlave Faaliyet 3		
Gerektiğinde yeni satır ekleyerek devam ediniz.		



## KSTK Yönetmeliği – Ek-4 KSTK Raporlama Yazılımı Formatı

**Kısım C: Bu Yönetmeliğin Ek-3'ündeki veri yayımlama eşik değerlerini aşması durumunda halkın erişimine sunulacak olan zorunlu bilgiler**

### Havaya yapılan salımlar

Bu Yönetmeliğin Ek-3'ünde listelenen her bir kirletici için tesisin havaya yaptığı salım miktarları raporlanır. Raporlanan her bir kirleticinin miktarını belirlemek için Ölçüm (Ö), Hesaplama (H) veya Tahmin (T) yöntemlerinden hangisi uygulandıysa belirtilir. Ölçüm (Ö) veya hesaplama (H) yolu ile raporlanan her bir kirleticinin miktarlarını tespit etmek için kullanılan analitik metot veya hesaplama metodu açıklanır. Raporlanan her bir kirletici için kg/yıl cinsinden toplam kirletici miktarı belirtilir. Raporlanan her bir kirleticinin toplam miktarının içerisinde varsa kg/yıl cinsinden kazara salımının miktarı da belirtilir.

Ek – 3 kirletici kategori numarası	Kirletici adı	Kirleticinin toplam miktarı (kg/yıl)	Yöntem (Ö veya H veya T)
Kirletici 1			
Kirletici 2			
Gerektiğinde yeni satır ekleyerek devam edilir.			

Veri elde etmek için Kirleticinin

### Suya yapılan salımlar

Bu Yönetmeliğin Ek-3'ünde listelenen her bir kirletici için tesisin suya yaptığı salım miktarları raporlanır. Raporlanan her bir kirleticinin miktarını belirlemek için Ölçüm (Ö), Hesaplama (H) veya Tahmin (T) yöntemlerinden hangisi uygulandıysa belirtilir. Ölçüm (Ö) veya hesaplama (H) yolu ile raporlanan her bir kirleticinin miktarlarını tespit etmek için kullanılan analitik metot veya hesaplama metodu açıklanır. Raporlanan her bir kirletici için kg/yıl cinsinden toplam kirletici miktarı belirtilir. Raporlanan her bir kirleticinin toplam miktarının içerisinde varsa kg/yıl cinsinden kazara salımının miktarı da belirtilir.

Ek – 3 kirletici kategori numarası	Kirletici adı	Kirleticinin toplam miktarı (kg/yıl)	Yöntem (Ö veya H veya T)	Veri elde etmek için kullanılan metot	Kirleticinin kazara salımının miktarı (kg/yıl)
Kirletici 1					
Kirletici 2					
Gerektiğinde yeni satır ekleyerek devam edilir.					



## KSTK Yönetmeliği – Ek-4 KSTK Raporlama Yazılımı Formatı

Atıksudaki kirleticilerin tesis dışına taşınması				
Bu Yönetmeliğin Ek-3'ünde listelenen her bir kirletici için tesisin, kanalizasyon sistemleri aracılığı ile yapılan taşımalar da <u>dahil</u> olmak üzere, atıksu arıtımına gönderdiği atıksudaki kirletici miktarları raporlanır. Raporlanan her bir kirleticinin miktarını belirlemek için Ölçüm (Ö), Hesaplama (H) veya Tahmin (T) yöntemlerinden hangisi uygulandıysa belirtilir. Ölçüm (Ö) veya hesaplama (H) yolu ile raporlanan her bir kirleticinin miktarlarını tespit etmek için kullanılan analitik metot veya hesaplama metodu açıklanır. Raporlanan her bir kirletici için kg/yıl cinsinden toplam kirletici miktarı belirtilir.				
Ek – 3 kirletici kategori numarası	Kirletici adı	Yöntem (Ö veya H veya T)	Veri elde etmek için kullanılan metot	Kirleticinin toplam miktarı (kg/yıl)
Kirletici 1				
Kirletici 2				
Gerektiğinde yeni satır ekleyerek devam edilir.				

Atıksudaki kirleticilerin tesis dışına taşınması (Devamı)			
Kanalizasyon sistemleri aracılığı ile yapılan taşımalar da <u>dahil</u> olmak üzere, tesis dışına taşınan atıksu miktarları; atıksu arıtma tesisinin adı, adresi ve bulunduğu nehir havzası bilgisini de içerecek şekilde raporlanır.			
Atıksu miktarı (binm3)	Atıksu Arıtma Tesisinin Adı	Atıksu Arıtma Tesisinin Adresi	Nehir Havzası
Atıksu miktarı 1			
Atıksu miktarı 2			
Gerektiğinde yeni satır ekleyerek devam edilir.			





## KSTK Yönetmeliği – Ek-4 KSTK Raporlama Yazılımı Formatı

### Yıllık toplam miktarı 2 tonu aşan tehlikeli atıkların tesis dışına taşınması (Türkiye sınırları içerisinde taşıma)

Yıllık toplam miktarı 2 tonu aşan tehlikeli atıkların Türkiye sınırları içinde gerçekleştirilen taşımalarının miktarı, geri kazanım ve bertaraf için ayrı ayrı olacak şekilde ton/yıl olarak bildirilir. Taşınması raporlanan atığın miktarını belirlemek için Ölçüm (Ö), Hesaplama (H) veya Tahmin (T) yöntemlerinden hangisi uygulandıysa belirtilir. Ölçüm (Ö) veya hesaplama (H) yolu ile raporlanan atığın miktarlarını tespit etmek için kullanılan analitik metot veya hesaplama metodu açıklanır.

Atık Miktarı (ton/yıl)	Atık İşlemi (R veya D)	Yöntem (Ö veya H veya T)	Veri elde etmek için kullanılan metot
	Geri kazanım (R)		
	Bertaraf (D)		

### Yıllık toplam miktarı 2 tonu aşan tehlikeli atıkların tesis dışına taşınması (Türkiye sınırları dışında taşıma)

Yıllık toplam miktarı 2 tonu aşan tehlikeli atıkların Türkiye sınırları dışında gerçekleştirilen taşımalarının miktarı, geri kazanım ve bertaraf için ayrı ayrı olacak şekilde ton/yıl olarak bildirilir. Taşınması raporlanan atığın miktarını belirlemek için Ölçüm (Ö), Hesaplama (H) veya Tahmin (T) yöntemlerinden hangisi uygulandıysa belirtilir. Ölçüm (Ö) veya hesaplama (H) yolu ile raporlanan atığın miktarlarını tespit etmek için kullanılan analitik metot veya hesaplama metodu açıklanır. Tehlikeli atığın sınırlar ötesi hareketleri için geri kazanım veya bertaraf firmasının adı ve adresi ile geri kazanım veya bertaraf etme işleminin yapıldığı yer belirtilir.

Atık Miktarı (ton/yıl)	Atık İşlemi (R veya D)	Yöntem (Ö veya H veya T)	Veri elde etmek için kullanılan metot	Geri kazanım veya bertaraf firmasının adı	Geri kazanım veya bertaraf firmasının adresi	Fiili geri kazanım veya bertaraf etme yerinin adresi
	Geri kazanım (R)					
	Bertaraf (D)					
Gerektiğinde yeni satır ekleyerek devam edilir.						

### Yıllık toplam miktarı 2000 tonu aşan tehlikesiz atıkların tesis dışına taşınması

Yıllık toplam miktarı 2000 tonu aşan tehlikesiz atıkların taşımalarının miktarı, geri kazanım ve bertaraf için ayrı ayrı olacak şekilde ton/yıl olarak bildirilir. Taşınması raporlanan atığın miktarını belirlemek için Ölçüm (Ö), Hesaplama (H) veya Tahmin (T) yöntemlerinden hangisi uygulandıysa belirtilir. Ölçüm (Ö) veya hesaplama (H) yolu ile raporlanan atığın miktarlarını tespit etmek için kullanılan analitik metot veya hesaplama metodu açıklanır.

Atık Miktarı (ton/yıl)	Atık İşlemi (R veya D)	Yöntem (Ö veya H veya T)	Veri elde etmek için kullanılan metot
	Geri kazanım (R)		
	Bertaraf (D)		



## KSTK Yönetmeliği – Ek-4 KSTK Raporlama Yazılımı Formatı

### Kısım D: Zorunlu beyanname

#### Beyanname

Bu raporda verilen bilgilerin tam ve doğru olduğunu onaylıyor; beyan edilen bilgileri doğrulamak adına, talep edilen bilgi ve belgeleri talep edilen zaman içerisinde sunacağımı kabul ediyorum.

Yanlış ve eksik bilgi vermenin 2872 sayılı Çevre Kanununun 26 ncı maddesi kapsamında suç olduğunu biliyorum.

İmza

Adı Soyadı

Unvanı

Tarih